

DW/WO/93893/2022
WO/80-2-KD/228/2022

Poznań, 19/10/2022

ACG 24 Sp. z o.o.
ul. Szamocka 8
01-748 Warszawa

Dotyczy: Zmiany wydanych pismem DW/WO/72052/2021 z dnia 17.08.2021r warunków przyłączenia do sieci kanalizacji deszczowej odwodnienia przebudowywanego skrzyżowania ul. Piątkowskiej i ul. Trójkole w Poznaniu.

W odpowiedzi na wniosek z dnia 29.09.2022r w sprawie wydania zamiennych warunków technicznych wydanych pismem DW/WO/72052/2021 (WO/80-2-KD/173/2021) z dnia 17.08.2021r oraz mając na uwadze dołączony plan zagospodarowania terenu Aquanet Retencja Sp. z o.o. działając na podstawie umowy o świadczeniu usług w imieniu Aquanet S.A., wydaje następujące zamienne warunki techniczne:

Aquanet Retencja Sp. z o.o. informuje, że zgodnie z Planem Adaptacji do Zmian Klimatu Miasta Poznania do roku 2030 (Uchwała nr X/144/VIII/2019 Rady Miasta Poznania z dnia 16 kwietnia 2019r) oraz Studium uwarunkowań i kierunków zagospodarowania przestrzennego Miasta Poznania z 2014r za priorytet przyjęto zasadę maksymalnego zatrzymania i zagospodarowania wód opadowych w miejscu ich powstania.

Szczególnie powołując się na Działanie 2.7 ww. Planu, „należy tworzyć powierzchniowe odprowadzania wód opadowych z jezdni ulic na pasy terenów infiltrujących. W związku z tym należy zaproponować rozwiązania mające na celu zagospodarowanie oraz wydłużenie czasu odpływu wód opadowych i roztopowych.”

W związku z powyższym wody opadowe i roztopowe z projektowanego chodnika i drogi rowerowej powinny zostać odprowadzone w miarę możliwości na pobliskie tereny zielone.

Odwodnienie jezdni na skrzyżowaniu ulicy Piątkowskiej i Trójkole należy przewidzieć do istniejących sieci kanalizacji deszczowej poprzez budowę:



AQUANET RETENCJA

- a) nowych wpustów ulicznych zabudowanych na prefabrykowanych studzienkach ściekowych z osadnikiem o średnicy DN 450-500. Wysokość przestrzeni osadnikowej min. 0,95 m. Należy stosować wpusty ściekowe krawężnikowe bądź krawężnikowo-jezdniowe. W przypadku braku możliwości zamontowania w/w wpustów należy stosować wpusty uliczne kołnierzowe, z rusztem żeliwnym, o wymiarach 590x390x70 mm, mocowanym w korpusie zawiasowo.
- b) nowych przykanalików o średnicy min. DN200 do planowanych krawężnikowych bądź krawężnikowo – jezdniowych wpustów ulicznych, w przypadku wpustu WP-02 istnieje możliwość pozostawienia istniejącego przykanalika (sprawdzenie technicznej możliwości leży po stronie projektanta i inwestora). Włączenie przykanalików do sieci należy wykonać do istniejących na sieci kanalizacji deszczowej studni lub w przęsło kanału na zasadach opisanych w opracowaniu pt. „Projektowanie, wykonawstwo sieci wodociągowych i kanalizacyjnych oraz przyłączy. Wymagania ogólne” – aktualne wydanie Aquanet S.A.
- c) istniejące studnie na kanalizacji należy dostosować wysokościowo do projektowanej nawierzchni terenu.

Uwagi ogólne:

1. Projektowane uzbrojenie terenu – przykanaliki, powinny przebiegać w wydzielonych geodezyjnie pasach drogowych. W przypadku, gdy w/w uzbrojenie kanalizacji deszczowej projektowane będzie w terenie innym niż droga publiczna, należy ustanowić prawo użytkowania działek, na których projektowane będą przykanaliki i wpusty na rzecz miasta Poznania (w formie aktu notarialnego z wnioskiem o wpis do księgi wieczystej), w zakresie: lokalizacji, dostępu i dojazdu do tej sieci na czas nieokreślony i nieodpłatny i obejmował będzie:
 - lokalizację na tych działkach kanalizacji deszczowej wraz z uzbrojeniem,
 - dostęp i dojazd w celu przeglądów, remontów i wymiany przechodzącego przez działki uzbrojenia, w tym również wjazdu na w/w działki pojazdów specjalistycznych celem wykonywania czynności eksploatacyjnych,
 - zachowanie odległości od istniejącego uzbrojenia terenu min. 2,0 m dla odległości od istniejących sieci: wodociągowej, kanalizacyjnej i gazowej oraz min. 0,8 m dla sieci energetycznych i telekomunikacyjnych.





AQUANET RETENCJA

2. Projektowane uzbrojenie sieci kanalizacji deszczowej powinno spełniać wymagania zawarte w opracowaniach pt. „Projektowanie, wykonawstwo sieci wodociągowych i kanalizacyjnych oraz przyłączy. Wymagania ogólne” – aktualne wydanie Aquanet S.A. i „Standardy materiałowe sieci kanalizacyjnych w obszarze działania Aquanet S.A.”

Doboru rur należy dokonać wg. kryterium ich trwałości i wytrzymałości na obciążenia statyczne i dynamiczne, przy uwzględnieniu warunków pracy, posadowienia projektowanego kanału deszczowego i parametrów gruntowo-wodnych (w tym agresywności środowiska).

3. Projekt budowy uzbrojenia sieci kanalizacji deszczowej należy opracować na aktualnych mapach do celów projektowych w skali 1:500 zgodnie z wytycznymi zawartymi w opracowaniu Aquanet S.A. oraz złożyć do uzgodnienia w Aquanet S.A.
4. Trasy przykanalików należy uzgodnić na Naradzie Koordynacyjnej, działającej przy Geopozie przy ul. Gronowej 20 w Poznaniu, a protokół z w/w Narady Koordynacyjnej załączyć do projektu uzgadnianego w Aquanet S.A. przy ul. Dolna Wilda 126 w Poznaniu.
5. Przykanaliki i studzienki wyłączone z eksploatacji powinny być usunięte z ziemi. W przypadku zamiaru pozostawienia w ziemi nieczynnego uzbrojenia (gdy jest to konieczne lub

nie jest uzasadnione ekonomicznie) należy:

- uzyskać na powyższe zgodę właściciela/zarządcy drogi,
- uzgodnić w Aquanet S.A. na etapie wstępnym projektowania sposób zabezpieczenia
(wypełnienia) pozostawionego w ziemi uzbrojenia.

6. Istniejące uzbrojenie pozostawione w ziemi po odcięciu należy zgłosić jako nieczynne do ewidencji materiałów poznańskiego zasobu geodezyjnego i kartograficznego w ramach inwentaryzacji geodezyjnej powykonawczej nowego uzbrojenia. Uprawniona służba geodezyjna będzie zobowiązana do oznaczenia (na mapach w skali 1:500 i na szkicach) odciętego uzbrojenia jako nieczynnego ze wskazaniem miejsc odłączenia tego uzbrojenia od systemu.

Zwracamy także uwagę, że realizacja ewentualnej infrastruktury związanej z odprowadzaniem wód opadowych i roztopowych z planowanego chodnika i ścieżki



rowerowej musi się wiązać ze spełnieniem wymogów opisanych w Rozporządzeniu Ministra Gospodarki Morskiej i Żeglugi Śródlądowej w sprawie substancji szczególnie szkodliwych dla środowiska wodnego oraz warunków jakie należy spełnić przy wprowadzaniu do wód lub do ziemi ścieków, a także przy odprowadzaniu wód opadowych lub roztopowych do wód lub do urządzeń wodnych (Dz. U z 2019 r., poz. 1311).

Przepisy związane z odprowadzaniem wód opadowych do gruntu oraz związane z budową urządzeń wodnych opisane są w aktualnym rozporządzeniu Prawo Wodne. Odpowiedzialność za spełnienie tych przepisów ponosi projektant.

Powyższe warunki techniczne zastępują w całości warunki techniczne wydane pismem DW/WO/72052/2021 (WO/80-2-KD/173/2021) z dnia 17.08.2021r.

Powyższe warunki techniczne ważne są trzy lata.

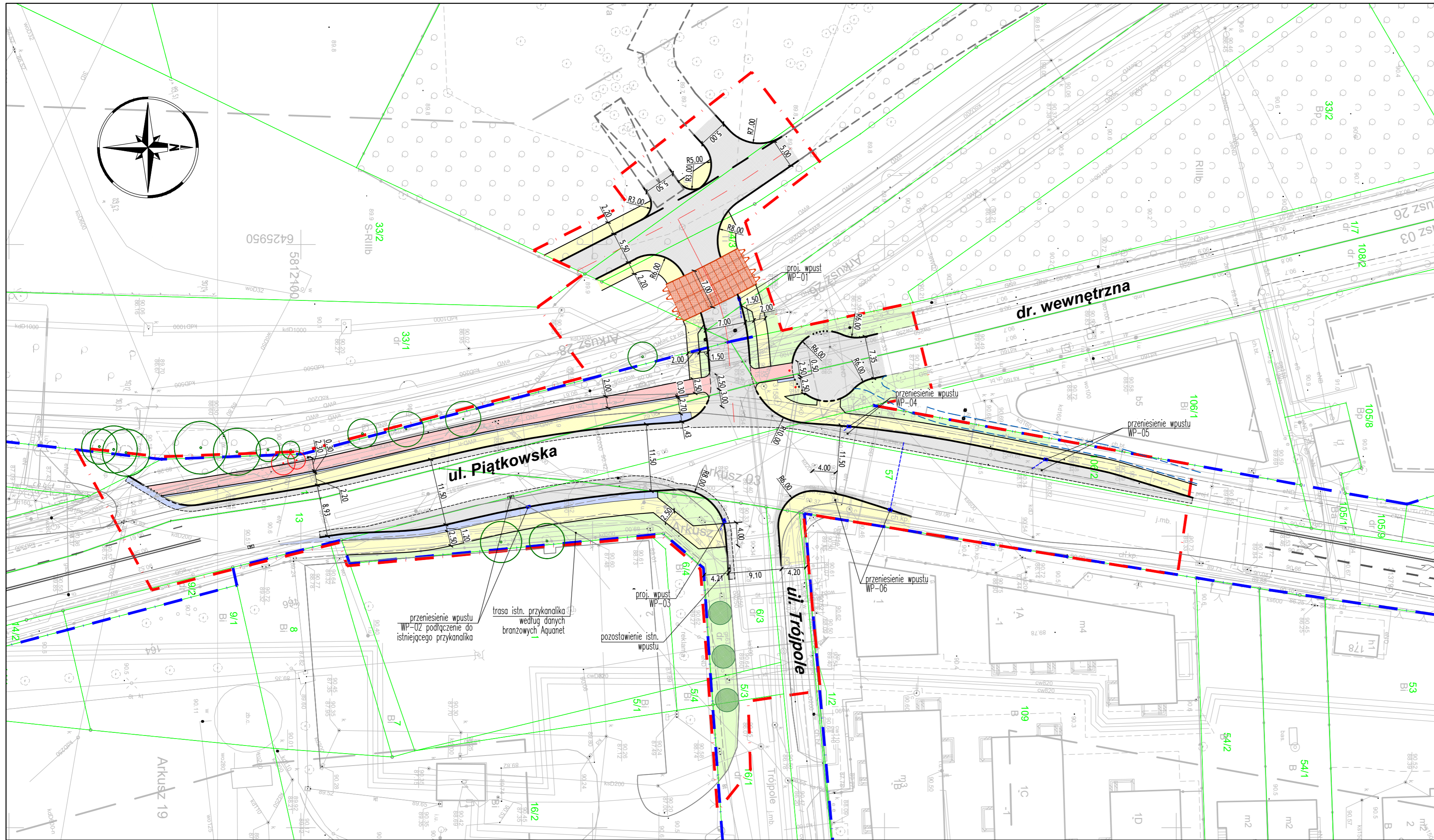
Załączniki:

1. Plan sytuacyjny –ul. Piątkowska/Trójkąte
2. Szkic AQR
3. Informacja o przepisach dotyczących ochrony danych osobowych.

Dokument zatwierdziła:
Julita Kąkolewska
Specjalistka ds. Dokumentacji
Technicznej

Sprawę prowadziła:

Julita Kąkolewska
Specjalistka ds. Dokumentacji Technicznej
Aquanet Retencja Sp. z o.o.
Tel. 885956721
Mail: julita.kakolewska@aquanet-retencja.pl



- OBJAŚNIENIA:
- ZAKRES OPRACOWANIA / TEREN NIEZBĘDNY DLA OBIEKTÓW BUDOWLANYCH
 - ZAKRES ISTN. PASA DROGOWEGO
 - ISTN. GRANICE I NUMERY DZIAŁEK
 - PROJ. OSIE
 - PROJ. KRAWĘŻNIK BETONOWY TYPU CIĘŻKIEGO
 - PROJ. KRAWĘŻNIK OBNIŻONY DO 2 CM
 - PROJ. KRAWĘŻNIK WTOPIONY
 - PROJ. KRAWĘDŹ JEZDNI
 - PROJ. OBRZEŻE CHODNIKOWE BETONOWE
 - PROJ. OPASKA Z KOSTKI KAMIENNEJ SZEROKOŚCI 30 CM
 - PROJ. PRZEJAZD PRZESZTOROWISKO TRAMWAJOWE
 - PROJ. NAWIERZCHNIA JEZDNI BITUMICZNA
 - PROJ. NAWIERZCHNIA CHODNIKA Z PŁYT BETONOWYCH 50X50
 - PROJ. NAWIERZCHNIA BITUMICZNA DROGI ROWEROWEJ
 - PROJ. NAWIERZCHNIA BITUMICZNA DROGI DLA PIESZYCH I ROWERÓW
 - PROJ. ZABRUK Z KOSTKI KAMIENNEJ
 - PROJ. ZIELEŃ
 - PROJ. WPUSTY
 - PROJ. PRZYKANALIKI

Wykonawca	<div><div>DROMOST SP. Z O.O. UL. TRÓJPOLE 3b, 61-693 POZNĄŃ TEL: +48 61 827-76-70, FAX: +48 61 827-76-71 REGON630536655 NIP781-00-42-784 KRS0000175056</div></div>	Data: 09.2022		
Inwestor	Apricot Capital Group Sp. z o.o. ul. Szamocka 8 01-748 Warszawa	Stadium: PB		
Przebudowa skrzyżowania ul. Piątkowskiej z ul. Trójpole w Poznaniu				
BRANŻA DROGOWA				
Stanowisko	Imię i nazwisko	Nr uprawnień	Specjalność	Podpis
Projektant	mgr inż. T. Wilk	WKP/0119/POOD/18	Inżynieria drogowa	
Opracowująca	mgr inż. A. Sobielga	-	-	
Opracowujący	mgr inż. A. Witaszczyk	-	-	
Sprawdzający	mgr inż. F. Kruszewski	WKP/0352/POOD/18	Inżynieria drogowa	
PLAN SYTUACYJNY				Skala 1:500
				Nr rys. 2.0

